



Regionalne Biuro  
Gospodarki Przestrzennej  
Województwa  
Zachodniopomorskiego



AUDYT  
KRAJOBRAZOWY  
WOJEWÓDZTWA  
ZACHODNIOPOMORSKIEGO



## Audyt krajobrazowy województwa zachodniopomorskiego

### LOKALNE FORMY ARCHITEKTONICZNE ZABUDOWY W OBRĘBIE KRAJOBRAZU PRIORYTETOWEGO

Nazwa krajobrazu: **Kompleks leśny wokół wsi Dzierżęcín**

Kod krajobrazu: **32-313.43-20**

Gmina: **Darłowo, Postomino**





gmina Postomino



Dzierżęcín

## Dzierżęcín

**KOD KRAJOBRAZU:** 32-313.43-20

**TYP I PODTYP KRAJOBRAZU:** 3b. Leśne. Z  
przewagą siedlisk lasowych.

**POŁOŻENIE ADMINISTRACYJNE:** Postomino

**MEZOREGION:** Równina Słupska



Kategoria zabudowy

 MN1

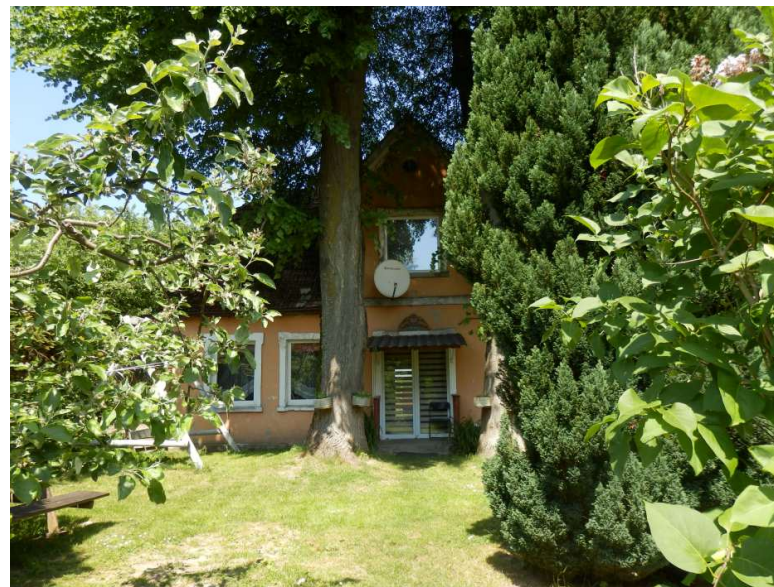
 MN2


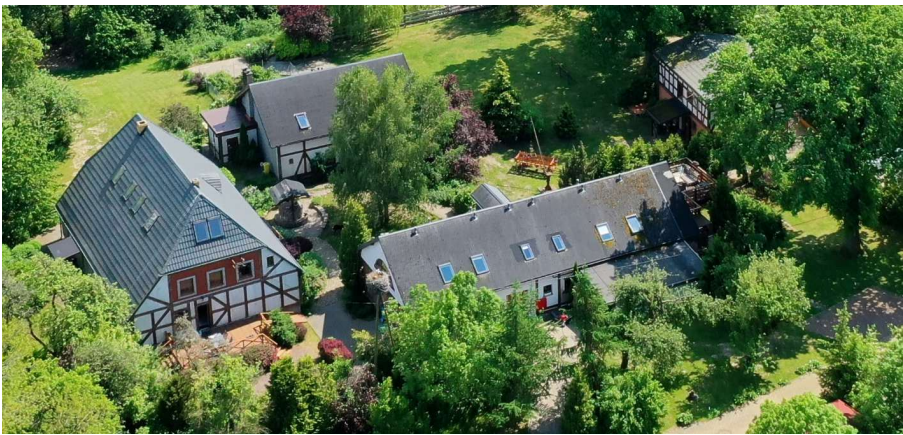
 granica gminy

0 50 100 m

<b>KOD KRAJOBRAZU / NAZWA</b>	32-313.43-20 / Dzierżęcin MN1	
<b>MIJSCOWOŚĆ</b>	Dzierżęcin	
<b>GMINA</b>	Postomino	
<b>KATEGORIA ZABUDOWY (kod)</b>	Dzierżęcin MN1	
<b>Cecha charakterystyczna</b>	<b>Parametr lub zakresy graniczne parametru</b>	<b>Zdjęcie / rysunek</b>
<b>układ zabudowy, w tym linii zabudowy</b>	Wieś okolnicowa; zabudowa wolnostojąca lub wolnostojąca w układzie zagrody czworobocznej z budynkiem mieszkalnym usytuowanym kalenicowo na froncie lub tyłach działki; linia zabudowy równoległa do drogi, a budynki lokalizowane w różnej od niej odległości	
<b>forma budynku, w tym:</b>		
<b>wysokość zabudowy</b> od średniego poziomu terenu przy głównym wejściu do budynku do kalenicy lub najwyższego punktu pokrycia dachu	6,5 m – 8,5 m	
<b>gabaryty obiektów</b>	Rzut obiektu: prostokąt o szerokości elewacji kalenicowej (dłuższej) 12 m – 18 m i szerokości krótszej elewacji: 10 m – 12 m; powierzchnia zabudowy działki nie jest cechą charakterystyczną	
<b>proporcje i kształt bryły</b> (wysokość do szerokości)	2:3, 1:2	

wysokości górnej krawędzi elewacji frontowej, jej gzymsu lub attyki	2,5 – 3,0 m
proporcje pomiędzy wysokością górnej krawędzi elewacji frontowej, jej gzymsu lub attyki a wysokością dachu	1:2
geometria dachu i charakterystyczne cechy dachu (kąąt nachylenia, wysokość kalenicy i układ połaci dachowych)	Dach dwuspadowy lub dwuspadowy naczółkowy o nachyleniu połaci 40°-45° i niewielkim wysunięciu okapu; kalenica zorientowana równoległe do frontu działki; pokrycie dachówką; rzadziej centralnie usytuowana lukarna/wystawka nad wejściem kryta dwuspadowym dachem
poziom posadowienia parteru	Parter < 30 cm
charakterystyczne elementy konstrukcyjne i zdobnicze	Elewacje z cegły elewacyjnej lub otynkowane
charakterystyczne cechy elewacji budynków, w szczególności wielkość i proporcje otworów okiennych i drzwiowych oraz podcieni, kolorystyka, stosowane materiały, podział kwater okiennych i drzwiowych, procent przeszklenia elewacji	Drzwi wejściowe usytuowane w elewacji frontowej–bez ganku. Okna parteru pionowe, prostokątne, często z łukowymi nadprożami
charakterystyczne cechy obiektów małej architektury i ogrodzeń, w szczególności: a) gabaryty, b) detale architektoniczne, c) stosowane materiały	Ogrodzenie/płot: metalowe płoty o pionowych sztachetach lub brak ogrodzeń



<b>KOD KRAJOBRAZU / NAZWA</b>	32-313.43-20 / Dzierżęcín MN2	
<b>MIJSCOWOŚĆ</b>	Dzierżęcín	
<b>GMINA</b>	Postomino	
<b>KATEGORIA ZABUDOWY (kod)</b>	Dzierżęcín MN2	
<b>Cecha charakterystyczna</b>	<b>Parametr lub zakresy graniczne parametru</b>	<b>Zdjęcie / rysunek</b>
<b>układ zabudowy, w tym linii zabudowy</b>	Wieś okoliczowa; zabudowa wolnostojąca lub wolnostojąca w układzie zagrody czworobocznej z budynkiem mieszkalnym usytuowanym kalenicowo na froncie lub tyłach działki; linia zabudowy równoległa do drogi, a budynki lokalizowane w różnej od niej odległości	
<b>forma budynku, w tym:</b>		
<b>wysokość zabudowy</b> od średniego poziomu terenu przy głównym wejściu do budynku do kalenicy lub najwyższego punktu pokrycia dachu	6,5 m – 8,5 m	
<b>gabaryty obiektów</b>	Rzut obiektu: prostokąt o szerokości elewacji kalenicowej (dłuższej) 11 m – 19 m i szerokości krótszej elewacji: 8 m – 12 m; powierzchnia zabudowy działki nie jest cechą charakterystyczną	
<b>proporcje i kształt bryły</b> (wysokość do szerokości)	2:3,	

wysokości górnej krawędzi elewacji frontowej, jej gzymsu lub attyki	2,5 – 3,0 m
proporcje pomiędzy wysokością górnej krawędzi elewacji frontowej, jej gzymsu lub attyki a wysokością dachu	1:2
geometria dachu i charakterystyczne cechy dachu (kąt nachylenia, wysokość kalenicy i układ połaci dachowych)	Dach dwuspadowy naczółkowy o nachyleniu połaci ok. 45° i niewielkim wysunięciu okapu; kalenica zorientowana równoległe do frontu działki; pokrycie dachówką
poziom posadowienia parteru	Parter < 30 cm
charakterystyczne elementy konstrukcyjne i zdobnicze	Elewacje z widoczną konstrukcją ryglową – przestrzenie między drewnianymi elementami konstrukcji wypełnione cegłą i otynkowane; ściany szczytowe często z deskowaniem w kondygnacji poddasza; rzadziej budynki w całości otynkowane
charakterystyczne cechy elewacji budynków, w szczególności wielkość i proporcje otworów okiennych i drzwiowych oraz podcieni, kolorystyka, stosowane materiały, podział kwater okiennych i drzwiowych, procent przeszklenia elewacji	Drzwi wejściowe usytuowane w elewacji frontowej–bez ganku. Okna parteru pionowe, prostokątne, pionowe, pierwotnie o podziale na cztery kwatery
charakterystyczne cechy obiektów małej architektury i ogrodzeń, w szczególności: a) gabaryty, b) detale architektoniczne, c) stosowane materiały	Ogrodzenie/płot: najczęściej brak ogrodzeń



(nie istnieje)

